

香港交易及結算所有限公司及香港聯合交易所有限公司對本公佈的內容概不負責，對其準確性或完整性亦不發表任何聲明，並明確表示概不就因本公佈全部或任何部分內容而產生或因依賴該等內容而引致之任何損失承擔任何責任。



**山東晨鳴紙業集團股份有限公司**  
**SHANDONG CHENMING PAPER HOLDINGS LIMITED\***

(於中華人民共和國註冊成立的股份有限公司)

(股份代號：1812)

**海外監管公告**

本公告乃根據香港聯合交易所有限公司(「香港聯交所」)證券上市規則(「上市規則」)第13.09條而作出。

茲載列山東晨鳴紙業集團股份有限公司在深圳證券交易所網站及中國報章刊登日期為二零一一年七月四日的「山東晨鳴紙業集團股份有限公司公開發行2011年公司債券募集說明書摘要」，僅供參閱。

承董事會命  
陳洪國  
主席

二零一一年七月四日

於本公佈日期，執行董事為陳洪國先生、尹同遠先生、李峰先生、耿光林先生、譚道誠先生、侯煥才先生及周少華先生；非執行董事為崔友平先生、王鳳榮女士及王效群先生；及獨立非執行董事為王愛國先生、張志元先生、王翔飛先生、王玉玫女士及張宏女士。

\* 僅供識別



山东晨鸣纸业集团股份有限公司  
SHANDONG CHENMING PAPER HOLDINGS LIMITED

A 股 股票简称：晨鸣纸业 股票代码：000488

B 股 股票简称：晨鸣 B 股票代码：200488

H 股 股票简称：晨鸣纸业 股票代码：1812

住所：山东省寿光市圣城街 595 号

公开发行2011年公司债券  
募集说明书摘要

(封卷稿)

保荐人、主承销商  
簿记管理人、债券受托管理人



瑞银证券有限责任公司

住所：北京市西城区金融大街7号

英蓝国际金融中心12层、15层

募集说明书签署日期： 2011 年 7 月 4 日

## 声明

本募集说明书摘要的目的仅为向公众提供有关本次发行的简要情况，并不包括募集说明书全文的各部分内容。募集说明书全文同时刊载于发行人及主承销商网站。投资者在做出认购决定之前，应仔细阅读募集说明书全文，并以其作为投资决定的依据。

除非另有说明或要求，本募集说明书摘要所用简称和相关用语与募集说明书相同。

# 目录

<b>第一节 本次发行概况</b> .....	4
一、本次发行的基本情况 .....	4
二、本次债券发行的有关机构 .....	6
三、认购人承诺 .....	9
四、发行人和其聘请的与本次债券发行有关的中介机构及其负责人、高级管理人员及经办人员之间的股权关系或其他利害关系 .....	9
<b>第二节 发行人的资信状况</b> .....	11
一、本次债券的信用评级情况 .....	11
二、信用评级报告的主要事项 .....	11
三、发行人的资信情况 .....	13
<b>第三节 发行人基本情况</b> .....	16
一、发行人基本信息 .....	16
二、发行人设立、上市及股本变更情况 .....	16
三、发行人的股本结构和前十名股东持股情况 .....	20
四、发行人的组织结构 .....	21
五、控股股东及实际控制人情况 .....	24
六、公司的董事、监事及高级管理人员 .....	25
七、发行人的主要业务 .....	27
<b>第四节 财务会计信息</b> .....	29
一、最近三年财务报告审计情况 .....	29
二、财务报表的编制基础 .....	29
三、最近三年及一期财务会计资料 .....	29
四、公司最近三年主要财务指标 .....	39
<b>第五节 募集资金运用</b> .....	42
一、募集资金运用计划 .....	42
二、募集资金运用对发行人财务状况的影响 .....	43
<b>第六节 备查文件</b> .....	45

## 第一节 本次发行概况

### 一、本次发行的基本情况

#### （一）本次发行的核准情况

1、本次发行经发行人于2011年4月27日召开的第六届董事会第六次会议审议通过，并经2011年5月18日召开的2010年度股东大会审议通过。

2、董事会决议公告和股东大会决议公告分别刊登在2011年4月28日和2011年5月19日的《中国证券报》、《香港商报》及巨潮资讯网（www.cninfo.com.cn）。

3、中国证监会于2011年6月28日签发了“证监许可[2011]1019号”文，核准发行人向社会公开发行总额不超过人民币20亿元的公司债券。

#### （二）本次债券的主要条款

1、债券名称：山东晨鸣纸业集团股份有限公司2011年公司债券（简称为“11晨鸣债”）。

2、发行规模：本次发行的公司债券面值总额不超过人民币20亿元（含20亿元）。

3、票面金额及发行价格：本次债券面值100元，按面值平价发行。

4、债券期限：本次发行的公司债券期限为5年。

5、债券利率及其确定方式：本次债券为固定利率债券，票面利率由发行人和簿记管理人按照发行时网下询价结果共同协商确定，在债券存续期内固定不变。本次债券票面利率采取单利按年计息，不计复利。

6、债券形式：实名制记账式公司债券。投资者认购的本次债券在登记公司开立的托管账户托管记载。本次债券发行结束后，债券持有人可按照有关主管机构的规定进行债券的转让、质押等操作。

7、还本付息的期限和方式：本次债券按年付息、到期一次还本。利息每年支付一次，最后一期利息随本金一起支付。年度付息款项自付息日起不另计利息，本金自本金兑付日起不另计利息。

8、起息日：2011年7月6日。

9、付息、兑付方式：本次债券本息支付将按照深交所和登记公司的有关规定来统计债券持有人名单，本息支付方式及其他具体安排按照深交所和登记公司的相关规定办理。

10、付息日：2012年至2016年每年的7月6日为上一个计息年度的付息日（如遇法定节假日或休息日，则顺延至其后的第1个交易日）。

11、兑付日：2016年7月6日（如遇法定节假日或休息日，则顺延至其后的第1个交易日，顺延期间兑付款项不另计利息）。

12、担保情况：本次债券无担保。

13、信用级别及资信评级机构：经中诚信评估综合评定，发行人的主体长期信用等级为AA<sup>+</sup>，本次债券的信用等级为AA<sup>+</sup>。

14、保荐人、主承销商、簿记管理人、债券受托管理人：瑞银证券有限责任公司。

15、发行方式：发行方式见发行公告。

16、发行对象及向公司股东配售的安排：本次债券向社会公开发行，不向公司股东优先配售。

17、承销方式：本次债券由主承销商负责组建承销团，以余额包销的方式承销。

18、发行费用概算：本次债券的发行费用不超过募集资金总额的1.5%。

19、募集资金用途：本次发行的公司债券拟用于置换银行贷款，优化公司债务结构或补充公司流动资金。

20、拟上市地：深圳证券交易所。

21、上市安排：本次发行结束后，发行人将尽快向深交所提出关于本次债券上市交易的申请。具体上市时间将另行公告。

22、质押式回购：发行人主体长期信用等级为AA<sup>+</sup>，本次债券的信用等级为AA<sup>+</sup>，符合进行质押式回购交易的基本条件。具体折算率等事宜将按债券登记机构的相关规定执行。

23、税务提示：根据国家有关税收法律、法规的规定，投资者投资本次债券所应缴纳的税款由投资者承担。

### **(三) 本次债券发行及上市安排**

#### **1、本次债券发行时间安排**

发行公告刊登日： 2011年7月4日  
发行首日： 2011年7月6日  
预计发行期限： 2011年7月6日至2011年7月8日  
网上申购日： 2011年7月6日  
网下发行期限： 2011年7月6日至2011年7月8日

#### **2、本次债券上市安排**

本次发行结束后，发行人将尽快向深圳证券交易所提出关于本次债券上市交易的申请。具体上市时间将另行公告。

## **二、本次债券发行的有关机构**

### **(一) 发行人：山东晨鸣纸业集团股份有限公司**

住所： 山东省寿光市圣城街595号  
法定代表人： 陈洪国  
联系人： 李栋  
电话： (0536) 215 6108  
传真： (0536) 215 8349

### **(二) 保荐人、主承销商、簿记管理人、债券受托管理人：瑞银证券有限责任公司**

住所： 北京市西城区金融大街7号英蓝国际金融中心12层、15层  
法定代表人： 刘弘  
项目主办人： 戚铭、周晓乐  
项目组成员： 司宏鹏、任佳、申文波  
电话： (010) 5832 8888  
传真： (010) 5832 8954

### **(三) 分销商**

### **1、国泰君安证券股份有限公司**

住所：上海市浦东新区商城路618号

法定代表人：万建华

联系人：吴舒曼

电话：（021）3867 4871

传真：（021）6887 6202

### **2、海通证券股份有限公司**

住所：上海市淮海中路98号

法定代表人：王开国

联系人：伍敏、夏睿、郭艳超

电话：（010）8802 7099

传真：（010）8802 7190

### **3、长城证券有限责任公司**

住所：广东省深圳市福田区深南大道6008号特区报业大厦16-17层

法定代表人：黄耀华

联系人：王晓莹

电话：（010）8836 6060-8728

传真：（010）8836 6650

#### **（四）发行人律师：北京市浩天信和律师事务所**

办公地址：北京市朝阳区光华路7号汉威大厦5A1

负责人：刘鸿

经办律师：穆铁虎、孙蕊

电话：（010）5201 9988

传真：（010）6561 2322

#### **（五）主承销商律师：北京市通商律师事务所**

住所：北京市朝阳区建国门外大街甲12号新华保险大厦6层



负责人： 徐晓飞  
经办律师： 王家路、刘凤良  
电话： (010) 6569 3399  
传真： (010) 6569 3838

**(六) 会计师事务所：中瑞岳华会计师事务所**

住所： 北京市西城区金融大街35号国际企业大厦A座8-9层  
法定代表人： 刘贵彬  
注册会计师： 刘建、王传顺  
电话： (010) 8809 5588  
传真： (010) 8809 1199

**(七) 会计师事务所：德勤华永会计师事务所有限公司**

住所： 上海市延安东路222号外滩中心30楼  
法定代表人： 卢伯卿  
注册会计师： 童传江  
电话： (010) 8520 7788  
传真： (010) 8518 1218

**(八) 资信评级机构：中诚信证券评估有限公司**

住所： 上海市青浦区新业路599号1幢968室  
法定代表人： 周浩  
评级人员： 邵津宏、王娟、肖鹏  
电话： (021) 5101 9090、(010) 5760 2288  
传真： (021) 5101 9030、(010) 5760 2299

**(九) 收款银行：交通银行北京海淀支行**

开户名： 瑞银证券有限责任公司  
开户行： 交通银行北京海淀支行  
账号： 110060576018150075611

联系人：郎宁、石颖、顾思萌

联系电话：（010）8260 8178、（010）8260 8180、（010）8260 8231

**（十）本次债券申请上市的交易场所：深圳证券交易所**

住所：深圳市深南东路5045号

总经理：宋丽萍

电话：（0755）8208 3333

传真：（0755）8208 3275

**（十一）本次债券登记机构：中国证券登记结算有限责任公司深圳分公司**

住所：深圳市深南中路1093号中信大厦18楼

总经理：戴文华

电话：（0755）2593 8000

传真：（0755）2598 8122

### 三、认购人承诺

购买本次债券的投资者（包括本次债券的初始购买人和二级市场的购买人及以其他方式合法取得本次债券的人，下同）被视为作出以下承诺：

（一）接受募集说明书对本次债券项下权利义务的所有规定并受其约束；

（二）本次债券的发行人依有关法律、法规的规定发生合法变更，在经有关主管部门批准后并依法就该等变更进行信息披露时，投资者同意并接受该等变更；

（三）本次债券发行结束后，发行人将申请本次债券在深交所上市交易，并由主承销商代为办理相关手续，投资者同意并接受这种安排。

### 四、发行人和其聘请的与本次债券发行有关的中介机构及其负责人、高级管理人员及经办人员之间的股权关系或其他利害关系

截至本募集说明书摘要签署之日，本公司与本公司聘请的与本次债券发行有关的中介机构及其负责人、高级管理人员及经办人员之间不存在其他实质性

利害关系。截至2011年3月31日，瑞银集团持有发行人股票9,660,164股（A股、B股、H股合计），占发行人流通总股本的0.47%。

## 第二节 发行人的资信状况

### 一、本次债券的信用评级情况

经中诚信评估综合评定，公司的主体长期信用等级为AA<sup>+</sup>，评级展望为稳定，本次债券的信用等级为AA<sup>+</sup>。中诚信评估出具了《山东晨鸣纸业集团股份有限公司2011年公司债券信用评级报告》并会在中诚信评估网站（www.ccxr.com.cn）予以公布。

### 二、信用评级报告的主要事项

#### （一）信用级别

经中诚信评估综合评定，公司的主体长期信用等级为 AA<sup>+</sup>，评级展望为稳定，本次债券的信用等级为 AA<sup>+</sup>。上述信用等级表明公司偿还债务的能力很强，受不利经济环境的影响较小，违约风险很低。

#### （二）评级报告的内容摘要

中诚信评估评定本次债券的信用级别为AA<sup>+</sup>。该级别反映了本次债券信用质量很高，信用风险很低。

中诚信评估评定公司的主体信用级别为AA<sup>+</sup>，评级展望稳定。该级别反映了晨鸣纸业偿还债务的能力很强，受不利经济环境的影响较小，违约风险很低。中诚信评估认为在中国经济增长的支撑下造纸行业未来一段时间将维持较高的景气度，同时肯定了公司在造纸行业拥有的领先地位和规模优势，并且多元化的产品结构、日趋完善的林浆纸一体化产业链和即将扩大的产能都将为公司盈利的稳步增长提供保障。但同时，中诚信评估也关注到行业产能扩张较快导致部分品种供求失衡、原材料价格波动、公司在建项目投资规模较大以及环保政策趋严等，这些因素都将影响公司的信用水平。

#### 正面

1、中国经济增长支撑造纸行业景气度的提升。金融危机后，中国经济持续快速回升，未来随着中国经济增长和世界经济回暖，造纸行业需求将得到支撑，而公司作为中国造纸行业领先企业将受益较多。

2、规模优势和产品多元化。公司纸品产量和营业收入规模在造纸行业持续保持领先地位，规模优势明显，未来随着行业淘汰落后产能力度加大以及公司在建项目的投产，规模优势将进一步显现。同时，公司产品结构和质量不断优化，目前公司产品已涵盖了 7 大系列 200 多个品种，能够平滑不同纸品周期波动对公司业绩的影响。

3、林浆纸一体化产业链日趋完善。公司现有 259 万吨木浆的生产能力，木浆自给率达 70%以上；林地方面，截至 2010 年末公司拥有已办理林权证林地面积 210 万亩，2011 年起 10 万亩进入轮伐期，公司林浆纸一体化产业链日趋完善。

4、新增产能有利于公司盈利能力提升。2011 年即将投产年产 70 万吨木浆、年产 45 万吨文化纸和年产 80 万吨高档低定量铜版纸项目，2012 年将投产年产 60 万吨高档涂布白牛卡纸项目，上述新增产能约占公司现有产能 50%，新项目投产将极大提升公司盈利能力。

5、融资渠道畅通。公司目前已在 A 股、B 股和 H 股三个证券交易市场上市，融资渠道畅通。同时，未使用授信余额较充足，财务弹性较强。

## 关注

1、造纸行业属于强周期行业。造纸行业与宏观经济环境具有较强的正相关性，未来我们将继续关注行业的周期性波动对公司经营的影响。

2、原材料上涨将对公司盈利有所挤压。目前公司仍有约 20%~30%木浆依靠外购，国际木浆价格持续上涨将对公司盈利空间形成压力。

3、资本性支出加大使得公司未来将面临一定债务压力。公司产能大幅度扩张导致债务规模上升，财务结构稳定性有所减弱，未来随着公司产能扩张战略的实施，债务压力可能进一步加大。

4、环保政策趋严。造纸行业是中国落实节能减排的重点行业之一，中诚信证评密切关注公司及其下属子公司环保治理情况给公司带来的经营风险。

## （三）跟踪评级的有关安排

根据监管部门和中诚信评估对跟踪评级的有关要求，中诚信评估将在本次债券存续期内，在每年晨鸣纸业年报公告后的一个月进行一次定期跟踪评级，并在本次债券存续期内根据有关情况进行不定期跟踪评级。

晨鸣纸业应按中诚信评估跟踪评级资料清单的要求，提供有关财务报告以及其他相关资料。晨鸣纸业如发生重大变化，或发生可能对信用等级产生较大影响的重大事件，应及时通知中诚信评估并提供有关资料。

中诚信评估将密切关注晨鸣纸业的经营管理状况及相关信息，如发现晨鸣纸业或本次债券相关要素出现重大变化，或发现其存在或出现可能对信用等级产生较大影响的重大事件时，中诚信评估将落实有关情况并及时评估其对信用等级产生的影响，据以确认或调整本次债券的信用等级。

如晨鸣纸业不能及时提供上述跟踪评级资料及情况，中诚信评估将根据有关情况进行分析并调整信用等级，必要时，可公布信用等级暂时失效，直至晨鸣纸业提供相关资料。

跟踪评级结果将在中诚信评估网站和深圳证券交易所网站予以公布，并同时报送晨鸣纸业。

### 三、发行人的资信情况

#### (一) 公司获得主要贷款银行的授信情况

截至 2011 年 3 月 31 日，公司从国内多家金融机构获得的整体授信额度为 377.63 亿元，其中未使用授信额度 249.67 亿元。

集团银行授信情况表

截止时间：2011.03.31

单位：万元

银行名称	授信总额	授信时间	已使用额度	未使用额度
中国建设银行	474,000.00	09.08.11-11.08.10	143,180.10	330,819.90
中国农业银行	670,000.00	10.02.10-12.02.09	76,604.08	593,395.92
中国工商银行	330,000.00	10.11.26-11.11.25	61,117.59	268,882.41
中国银行	410,500.00	11.01.27-12.01.26	150,121.40	260,378.60
交通银行	370,000.00	10.11.28-11.11.28	136,430.76	233,569.24
招商银行	108,000.00	10.12.25-11.12.24	53,700.00	54,300.00
中国民生银行	220,000.00	11.01.11-12.01.11	42,000.00	178,000.00
兴业银行	100,000.00	10.04.30-11.04.29	22,000.00	78,000.00
中国进出口银行	125,000.00	09.09.27-12.09.27	100,603.04	24,396.96
上海浦东发展银行	100,000.00	10.08.26-11.08.25	26,592.76	73,407.24
渤海银行	50,000.00	10.09.30-11.09.29	25,000.00	25,000.00
中国光大银行青岛李沧支行	40,000.00	11.03.29-12.03.28	-	40,000.00
中信银行	30,000.00	10.12.05-11.12.04	9,100.00	20,900.00
三井住友银行	105,963.20	09.12.28-11.12.28	72,120.40	33,842.80

汇丰银行	9,934.05	10.09.15-12.09.14	6,556.40	3,377.65
澳新银行	13,245.40	09.12.23-11.12.22	13,112.80	132.6
美国 IFC (A)	16,080.24	05.02.28-15.12.15	13,986.96	2,093.28
德国 DEG	3,547.11	05.08.25-13.06.15	3,085.38	461.73
国家开发银行	600,000.00	08.03.25-23.03.24	324,228.08	275,771.92
合计	3,776,270.00		1,279,539.75	2,496,730.25

## (二) 近三年与主要客户发生业务的违约情况

近三年发行人在与主要客户的业务往来中，未发生重大违约情况。

## (三) 近三年发行的债券以及偿还情况

名称	发行规模	发行日期	到期日期	票面利率	应付债券总额	至 2011-3-31 已还款额	应付债券余额
短期融资券	7 亿	2008 年 6 月 6 日	2009 年 6 月 10 日	5.2	7 亿	7 亿	-
短期融资券	12 亿	2008 年 8 月 29 日	2009 年 9 月 1 日	5.2	12 亿	12 亿	-
短期融资券	15 亿	2010 年 3 月 8 日	2011 年 3 月 9 日	3.31	15 亿	15 亿	-
短期融资券	18 亿	2010 年 9 月 7 日	2011 年 9 月 9 日	3.1	18 亿	-	18 亿
中期票据	12 亿	2009 年 11 月 30 日	2012 年 12 月 2 日	5.05	12 亿	-	12 亿
中期票据	11 亿	2010 年 3 月 18 日	2013 年 3 月 19 日	4.59	11 亿	-	11 亿
人民币票据 <sup>1</sup>	5 亿	2011 年 4 月 7 日	2014 年 4 月 13 日	2.95	5 亿	-	5 亿

## (四) 本次发行后的累计公司债券余额及其占发行人最近一期净资产的比例

本次债券经中国证监会核准并全部发行后，发行人的累计公司债券余额不超过 20 亿元，占发行人 2011 年 3 月 31 日未经审计的合并财务报表净资产的比例为 12.90%，未超过最近一期合并净资产的 40%。

## (五) 最近三年的主要财务指标（基于发行人最近三年经审计的合并报表）

指标	2010年12月31日	2009年12月31日	2008年12月31日
流动比率	0.91	1.49	1.19
速动比率	0.67	1.18	0.77
资产负债率 (%)	56.50	47.77	46.68
贷款偿还率	2.44	1.39	1.55
	<b>2010年度</b>	<b>2009年度</b>	<b>2008年度</b>
利息保障倍数	5.21	3.91	4.36

<sup>1</sup>晨鸣纸业人民币票据在香港市场发行，主要参照 144A 及 RegS 法规针对境外机构投资者进行销售。该票据发行方式为私募发行，只针对合格机构投资者进行销售，且投资者范围相对较小

指标	2010年12月31日	2009年12月31日	2008年12月31日
(倍)			
利息偿付率	1.02	1.38	1.04

注：流动比率=流动资产/流动负债

速动比率=(流动资产-存货)/流动负债

资产负债率=总负债/总资产

贷款偿还率=实际贷款偿还额/应偿还贷款额

利息保障倍数=(利润总额+利息支出)/利息支出

利息偿付率=相关债务到期已支付的利息/相关债务到期应支付的利息



## 第三节 发行人基本情况

### 一、发行人基本信息

发行人名称:	山东晨鸣纸业集团股份有限公司
英文名称:	SHANDONG CHENMING PAPER HOLDINGS LIMITED
注册资本:	2,062,045,941 元
成立时间:	1993 年 5 月 5 日
法定代表人:	陈洪国
董事会秘书:	郝筠
注册地址:	山东省寿光市圣城街 595 号
邮政编码:	262700
公司网址:	www.chenmingpaper.com
股票简称/代码:	A 股 股票简称: 晨鸣纸业 股票代码: 000488 B 股 股票简称: 晨鸣 B 股票代码: 200488 H 股 股票简称: 晨鸣纸业 股票代码: 1812

### 二、发行人设立、上市及股本变更情况

#### (一) 发行人的设立

公司的前身是 1958 年成立的山东省寿光造纸总厂, 经 1992 年 9 月 20 日山东省体改委、中国人民银行山东省分行鲁体改生字[1992]98 号文和 1993 年 3 月 18 日山东省潍坊市体改委潍改发[1993]17 号文批准, 由山东省寿光市国有资产管理局独家发起, 采用定向募集方式设立山东寿光造纸印刷包装集团股份有限公司。设立日期为 1993 年 5 月 5 日, 设立时注册资本为 66,647,400 元。

发行人设立时的股本结构表如下:

股份类别	股本数	所占比例
发起人国家股	46,497,400	69.76%
境内法人股	1,558,500	2.34%

内部职工股	18,591,500	27.90%
合计	66,647,400	100%

## (二) 发行人的历次股本变更情况

### 1、1996年10月送股及转增

经1996年10月27日公司第三次股东大会决议审议通过，公司实施10股送3股转增0.5股分配方案。经1996年10月27日公司第三次股东大会决议与寿光市国有资产管理局以寿国资字[1996]第16号、17号文以及潍坊市经济体制改革委员会以潍改发[1996]70号文批准，前述分配完成后，公司将改制前占用价税前利润还款及新产品减免税本息计11,014,565.54元，按1995年12月31日的每股账面净资产值2.16人民币元，折股5,099,000股转增国家股；将1994年国家股分红计9,299,479.96元及1995年1月1日至12月31日的资金占用费计1,000,000元，按1995年12月31日的每股账面净资产值2.16人民币元，折4,768,000股转增国家股。共计转增国家股9,867,000股。本次分配及随后的国家股转增完成后，公司股本总额增至99,840,990股。

### 2、1997年2月送股及转增

根据1997年2月4日公司第四次股东大会决议和广华公司董事会决议，经山东省政府鲁政字[1997]64号文和山东省外经委鲁外经贸外资字[1997]33号文批准，公司吸收合并广华公司投资之寿光永立纸业有限公司。广华公司以其在永立公司股权所代表之净资产折发行人股份13,627,342股。根据1997年2月4日公司第四次股东大会决议，公司在前述广华公司折股完成基础上实施10股送2.5股转增1.5股分配方案。分配完成后，公司股本总额增至158,855,665股。

### 3、1997年4月公开发行B股

1997年4月30日，经国务院证券委员会证委发[1997]26号文批准，发行人向社会公开发行境内上市外资股（B股）股票115,000,000股。发行完成后，公司的股本总额增至273,855,665股。

### 4、1997年11月送股

根据公司1997年11月22日1997年度临时股东大会决议，公司实施了10股送4股的中期分配方案。至此，公司股本总额增至383,397,931股。

#### 5、2000年11月公开发行A股

2000年11月20日，经中国证监会公司字[2000]151号文批准，发行人增发7000万股人民币普通股（A股）。发行完成后，公司总股本增至453,397,931股。

#### 6、2001年5月非上市外资法人股流通

经中国证监会公司字[2001]44号文批准，广华公司持有的26,709,591股非上市外资法人股2001年5月15日在深交所B股市场上市流通。

#### 7、2001年送股

根据公司2000年度股东大会决议，公司实施了10股送1股派3元（含税）的分配方案。公司股本增至498,737,724股。

#### 8、2003年送股及转增

根据公司2002年度股东大会决议，公司实施了10股送2股派0.5元（含税）转增6股的分配方案。公司股本为897,727,903股。

#### 9、2005年送股及转增

根据公司2004年度股东大会决议，公司实施了10股送2股派现金1元（含税）转增3股的分配议案，公司股本增加为1,346,592,379股。

#### 10、2005年可转债转股

经中国证监会[2004]147号文件核准，公司于2004年9月15日向社会公开发行2000万张可转换公司债券（以下简称可转债），每张面值100元，发行总额20亿元，期限五年，从2004年9月15日起至2009年9月15日止。可转债于2004年9月30日在深交所挂牌上市，债券简称“晨鸣转债”，转债代码“125488”，转股期为2005年3月15日至2009年9月15日，到期日为2009年9月15日。公司以2005年5月19日为股权登记日，实施了2004年度利润分配及资本公积金转增股本的方案。2005年3月15日，“晨鸣转债”进入转股期，初始转股价格每股为9.99元；根据“晨鸣转债”可转债募集说明书发行条款及中国证监会关于可转债发行的有关规定，2005年5月20日，公司实施2004年度利润分配方案，“晨鸣转债”转股价格调整为每股6.59元；2006年7月7日，公司实施2005年度利润分配方案，“晨鸣转债”转股价格调整为每股6.47元；根据公

司第四届董事会第十七次会议审议通过的“关于向下修正可转换公司债券转股价格的议案”，2006年9月21日起，“晨鸣转债”转股价格调整为每股5.50元。经由公司第四届董事会第二十一次会议审议通过，于2007年5月14日提前赎回全部剩余可转换公司债券，“晨鸣纸业”因转股累计增加数量为359,754,087股，2007年转股增加数量共计340,675,786股。

#### 11、2006年股改

2006年2月28日，公司相关股东会议表决通过了《山东晨鸣纸业集团股份有限公司股权分置改革方案》，并与2006年3月27日公告了《股权分置改革方案实施公告》，公司非流通股股东以2006年3月28日为股权登记日，向流通A股股东每10股支付2.6股，2006年3月29日流通股东获得的对价股份上市流通，公司股权分置改革工作完成。

#### 12、2007年可转债赎回

截至2007年5月11日，共有199,944.78万元的“晨鸣转债”转换成了公司的A股股票，剩余55.20万元（5,520张）未实施转股。自2007年3月6日至2007年4月13日，公司A股股票连续25个交易日的收盘价高于当期转股价（5.5元/股）的140%（即7.7元/股），满足了“晨鸣转债”的赎回条款，公司董事会决定行使赎回权，并分别于2007年4月18日、2007年4月19日、2007年4月20日、2007年5月9日、2007年5月10日五次刊登了“晨鸣转债”赎回的提示性公告。“晨鸣转债”于2007年5月14日停止交易和转股，未转股的5,520张“晨鸣转债”全部冻结，公司按面值的105%（含当期利息）的价格（即105元/张，当期利息含税，个人和基金持有的“晨鸣转债”扣税后的赎回价格为104.63元/张）赎回了在2007年5月11日收盘后未转股的全部“晨鸣转债”5,520张。“晨鸣转债”定于2007年5月21日摘牌。转股后公司总股本变更为1,706,345,941股。

#### 13、2008年6月公开发行H股

经中国证监会证监许可[2008]290号文件《关于核准山东晨鸣纸业集团股份有限公司发行境外上市外资股的批复》，以及香港联合交易所有限公司（以下简称“香港联交所”）的批复，核准公司公开发行境外上市外资股（H股）。本次H股发行价格为每股9.00元港币，本次全球公开发售355,700,000股H股

（其中，香港公开发售 35,570,000 股 H 股，其余 320,130,000 股 H 股为国际发售），以及公司相关国有法人股东为进行国有股减持而划拨给全国社会保障基金理事会并转为境外上市外资股（H 股）35,570,000 股 H 股，合计 391,270,000 股 H 股，于 2008 年 6 月 18 日在香港联交所主板挂牌交易，股票简称为：“晨鸣纸业”，股票代码为：“1812”。

### 三、发行人的股本结构和前十名股东持股情况

截至 2011 年 3 月 31 日，公司的股本结构如下表所示：

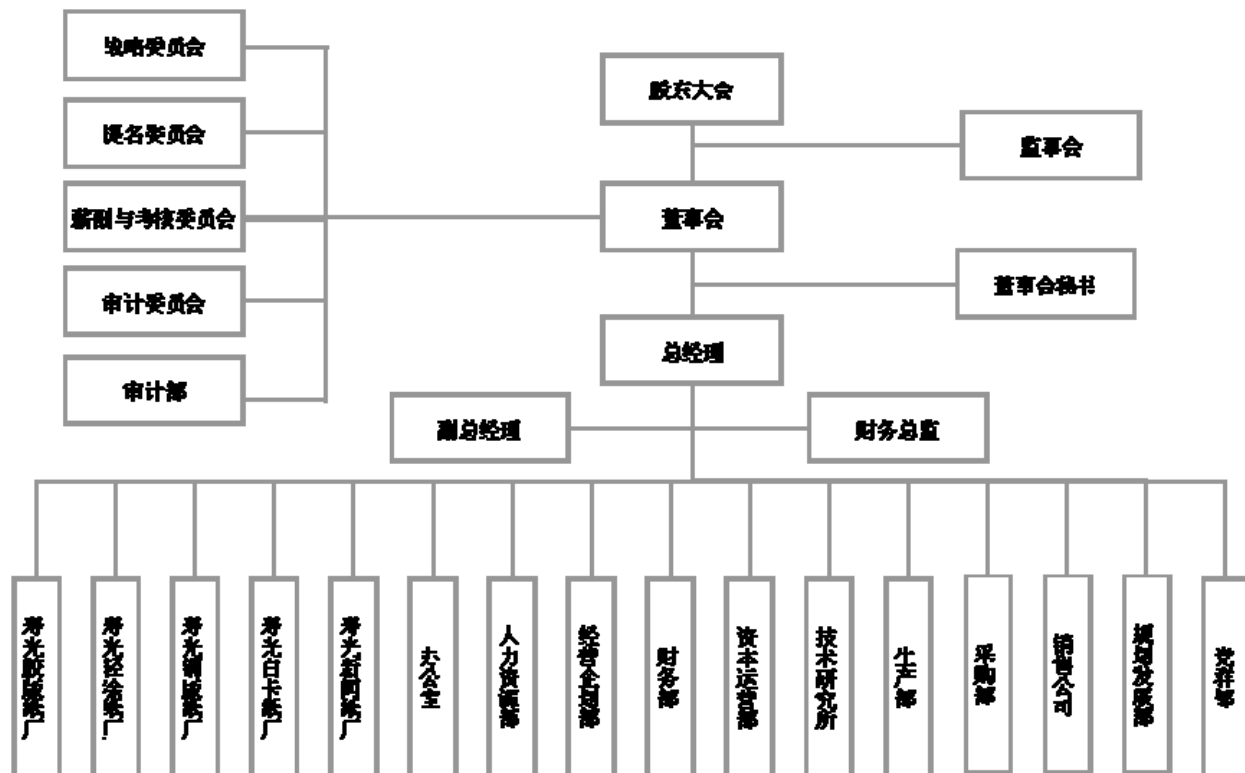
股份类型	2011年3月31日	
	数量	比例
一、有限售条件股份	303,011,972	14.69%
其中：国有法人持股（A 股）	293,003,657	14.21%
高管持股（A 股）	10,008,315	0.48%
二、无限售条件股份	1,759,033,969	85.31%
其中：人民币普通股（A 股）	810,266,484	39.30%
境内上市的外资股（B 股）	557,497,485	27.04%
境外上市的外资股（H 股）	391,270,000	18.97%
三、股份总数	2,062,045,941	100.00%

截至 2011 年 3 月 31 日，本公司持股量居前 10 名的股东名单、股份性质、股份数情况如下表所示：

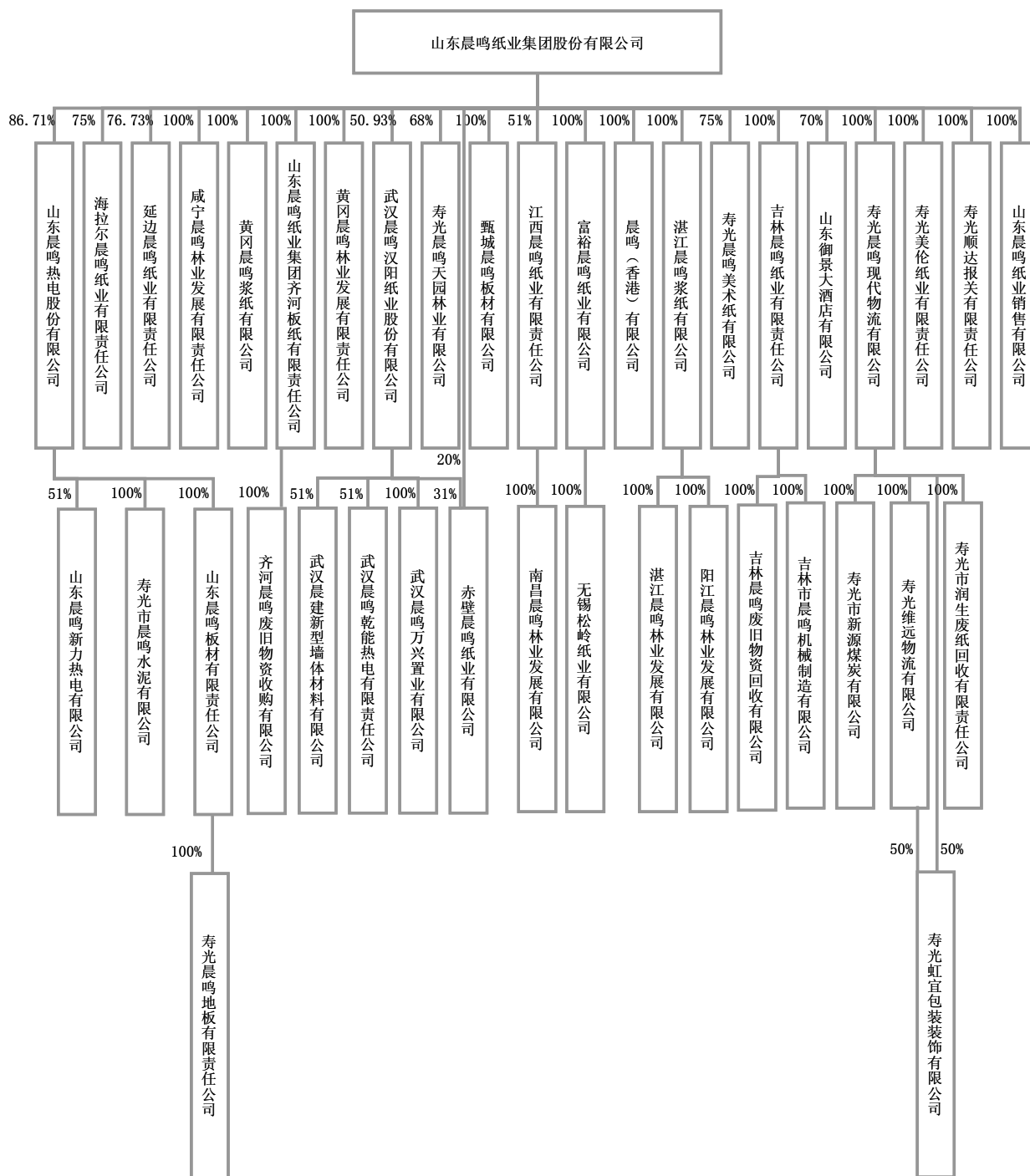
序号	股东名称	股份数 (股)	股份性质
1	香港中央结算代理人有限公司	389,860,000	境外上市外资股
2	寿光晨鸣控股有限公司	293,003,657	人民币普通股
3	PLATINUM ASIA FUND	43,480,377	境内上市外资股
4	BBH BOS S/A FIDELITY FD - CHINA FOCUS FD	29,800,890	境内上市外资股
5	BILL & MELINDA GATES FOUNDATION TRUST	24,036,202	人民币普通股
6	HTHK-MANULIFE CHINA VALUE FUND	22,892,182	境内上市外资股
7	MANULIFE GLOBAL FUND	20,324,321	境内上市外资股
8	中国人寿保险股份有限公司一分红一个人分红 -005L-FH002 深	18,819,737	人民币普通股
9	全国社保基金一零四组合	14,999,927	人民币普通股
10	DRAGON BILLION CHINA MASTER FUND	13,853,877	境内上市外资股

#### 四、发行人的组织结构

##### (一) 公司的组织结构图（截至 2011 年 3 月 31 日）



## (二) 公司的股权结构图 (截至 2011 年 3 月 31 日)



## (三) 本公司重要权益投资情况

截至 2011 年 3 月 31 日, 公司纳入合并报表范围的二级子企业基本情况如下: (其中, 总资产、营业收入和净利润为 2010 年年度数据)

单位: 万元

企业名称	成立时间	注册资本	公司持股比例	主营业务	主要生产 经营地	总资产	营业收入	净利润
武汉晨鸣	1997.12	21,136.70	50.93%	书写纸、新闻纸的生产、销售	湖北武汉	247,424.34	171,299.48	3,545.18
齐河晨鸣	2000.3.27	37,620.00	100%	箱板纸、瓦楞纸的生产、销售	山东齐河	147,666.19	133,661.51	2,272.82
晨鸣热电	1994.6.28	9,955.31	86.71%	电力、热力的生产、销售	山东寿光	57,886.54	56,480.78	5,584.12
吉林晨鸣	2005.9.1	150,000.00	100%	新闻纸、轻涂纸的生产、销售	吉林市	282,679.48	135,023.52	-6,645.68
赤壁晨鸣	2007.6.29	17,741.94	35.79%	双胶纸的生产、销售	湖北赤壁	49,828.37	47,962.27	2,847.98
江西晨鸣	2002.11.4	17,200 万美元	51.00%	涂布纸的生产、销售	江西南昌	335,090.62	160,241.30	14,147.47
延边晨鸣	2001.10.23	8,163.30	76.73%	浆、化工产品的生产、销售	吉林延边	29,072.63	49,569.95	8,211.93
寿光晨鸣林业	2002.5.13	1,059	68%	速生杨及林果蔬菜开发、培育	山东寿光	49.84	51.74	-41.50
海拉尔晨鸣	1999.10.23	1,600	75%	机制纸、浆板的生产、销售	海拉尔市	14,755.41	14,642.24	540.01
咸宁晨鸣林业	2008.9.1	1,000	100%	林木种植、加工、销售	湖北咸宁	2,876.43	-	-1,199.40
黄冈晨鸣	2008.9.26	2,000	100%	林木经营、收购；纸浆项目筹建	湖北黄冈	3,308.37	-	-48.95
黄冈晨鸣林业	2008.1.26	1,000	100%	林木种植、加工、销售	湖北黄冈	17,611.48	113.85	-1,197.13
鄄城晨鸣板材	2005.6.6	1,500	100%	刨花板、饰面刨花板、三聚氰胺浸渍纸生产、销售	山东鄄城	6,045.82	3,745.13	-523.39
富裕晨鸣	2008.7	20,800	100%	机制纸、纸板的生产和销售	齐齐哈尔市富裕县	51,120.40	28,698.70	-1,159.27



企业名称	成立时间	注册资本	公司持股比例	主营业务	主要生产经营地	总资产	营业收入	净利润
香港晨鸣	2006.11.13	10 万美元	100%	有关纸业产品的进出口贸易及市场调研等	中国香港	63,753.04	192,314.60	1,230.87
湛江晨鸣	2006.1.23	110,000	100%	育种、育林土壤改良、林业研究生产、加工、销售纸浆等	广东湛江	593,873.64	44.82	5,401.39
晨鸣美术纸	2007.5.25	2,000 万美元	75%	机制纸的生产与销售	山东寿光	111,191.51	88,802.50	3,756.70
御景酒店	2005.6.6	1,391 万美元	70%	餐饮服务	山东寿光	30,359.47	5,671.20	-2,580.42
晨鸣物流	2007.3.14	1,000	100%	运输服务	山东寿光	10,224.04	18,917.69	712.57
美伦纸业	2009.6.30	150,000	100%	制纸、纸板的生产和销售	山东寿光	405,468.37	-	-440.75
顺达报关	2009.11.17	150	100%	专业报关、报检业务代理	山东寿光	149.94	-	-0.06
晨鸣销售	2010.3.17	10,000	100%	销售机制纸、纸板、造纸原料	山东寿光	204,216.23	257,950.58	26.80

## 五、控股股东及实际控制人情况

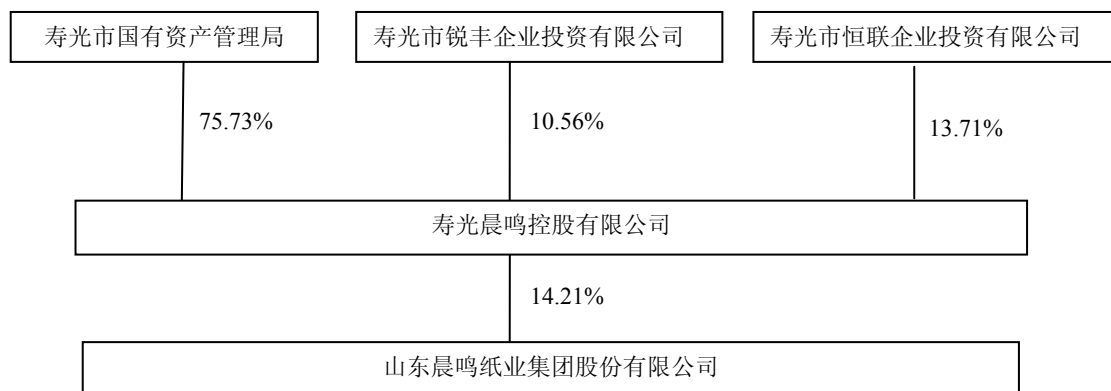
本公司的控股股东为寿光晨鸣控股有限公司，成立于 2005 年 12 月 30 日，注册资本人民币 16.85 亿元，法定代表人陈洪国，经营范围为对造纸、电力、热力、林业项目的投资。截至本募集说明书摘要签署之日，晨鸣控股持有 293,003,657 股国有法人股，占公司总股本的 14.21%，该等股票不存在质押、冻结或其他权利限制的情形。

截至 2010 年 12 月 31 日，晨鸣控股资产总额 356.35 亿元，负债总额 199.53 亿元，净资产为 156.82 亿元，归属于母公司所有者权益为 23.44 亿元。2010 年度，公司营业收入 172.00 亿元，净利润 12.99 亿元，归属于母公司所有者净利润为 1.6 亿元。上述晨鸣控股 2010 年度财务数据为“经审计”。

寿光市国有资产管理局为晨鸣控股的控股股东、发行人的实际控制人，持

有晨鸣控股 75.73%的股权，单位负责人张玉华，经营范围为寿光市属国有资产、财务和产权代表的管理、监督。

晨鸣控股的股权结构图：



## 六、公司的董事、监事及高级管理人员

截至本募集说明书摘要签署日，公司共有董事 15 名（包括执行董事 7 名，非执行董事 3 名，独立非执行董事 5 名），监事 5 名，总经理 1 名（董事长兼任），董事副总经理 2 名，非董事副总经理 11 名，董事会秘书 1 名（副总经理兼任）。公司董事、监事和高级管理人员 2010 年度薪酬情况和截至 2010 年 12 月 31 日的持股情况如下：

序号	姓名	职务	性别	年龄	任期起止日期	从公司领取薪酬情况(万元)	持股票数量(股)	持债券数量
1	陈洪国	董事长	男	46	2010年4月-2013年4月	498.00	6,334,527	-
2	尹同远	副董事长	男	53	2010年4月-2013年4月	298.00	2,423,640	-
3	李峰	执行董事 常务副总经理 营销总监	男	38	2010年4月-2013年4月	142.75	471,818	-
4	耿光林	执行董事 副总经理	男	37	2010年4月-2013年4月	107.85	437,433	-
5	谭道诚	执行董事	男	44	2010年4月-2013年4月	108.04	185,700	-
6	侯焕才	执行董事	男	49	2010年4月-2013年4月	115.53	628,915	-
7	周少华	执行董事	男	49	2010年4月-2013年4月	130.16	123,007	-
8	崔友平	非执行董事	男	47	2010年4月-2013年4月	5.00	-	-
9	王凤荣	非执行董事	女	55	2010年4月-2013年4月	5.00	-	-
10	王效群	非执行董事	男	42	2010年4月-2013年4月	5.00	-	-
11	王爱国	独立非执行董事	男	48	2010年4月-2013年4月	5.00	-	-
12	张志元	独立非执行董事	男	47	2010年4月-2013年4月	5.00	-	-
13	王玉玫	独立非执行董事	女	46	2010年4月-2013年4月	5.00	-	-
14	张宏	独立非执行董事	女	48	2010年4月-2013年4月	5.00	-	-
15	王翔飞	独立非执行董事	男	60	2010年4月-2013年4月	12.50	-	-
16	高俊杰	监事会主席	男	40	2010年4月-2013年4月	39.59	39,606	-
17	王菊	监事	女	45	2010年4月-2013年4月	14.79	-	-
18	杨洪芹	监事	女	43	2010年4月-2013年4月	17.05	-	-

序号	姓名	职务	性别	年龄	任期起止日期	从公司领取薪酬情况(万元)	持股票数量(股)	持债券数量
19	尹启祥	监事	男	73	2010年4月-2013年4月	2.50	-	-
20	郭光耀	监事	男	68	2010年4月-2013年4月	2.50	-	-
21	李雪芹	副总经理	女	45	2010年4月-2013年4月	109.96	429,348	-
22	郝筠	副总经理 董事会秘书	男	48	2010年4月-2013年4月	76.97	708,441	-
23	王在国	副总经理	男	48	2010年4月-2013年4月	103.77	146,700	-
24	王世宏	副总经理	男	47	2010年4月-2013年4月	47.76	-	-
25	赵利群	副总经理 营销副总监	男	39	2010年8月-2013年8月	91.19	-	-
26	张延军	副总经理	男	45	2010年8月-2013年8月	87.55	102,393	-
27	胡长青	副总经理	男	45	2010年4月-2013年4月	166.00	1,238	-
28	张春林	副总经理	男	42	2010年4月-2013年4月	101.85	245,674	-
29	常立亭 <sup>注</sup>	副总经理	男	57	2011年3月-2014年3月	-	-	-
30	夏继钢 <sup>注</sup>	副总经理	男	35	2011年3月-2014年3月	-	-	-
31	李振中 <sup>注</sup>	副总经理	男	37	2011年3月-2014年3月	-	-	-
32	王春方	财务总监	男	35	2010年4月-2013年4月	105.58	-	-
33	潘兆昌	合资格会计师 公司秘书	男	41	2010年4月-2013年4月	12.85	-	-

注：根据 2011 年 3 月 30 日公司第六届董事会第五次会议决议，常立亭、夏继钢和李振中三人自 2011 年 3 月 30 日起担任公司副总经理职位，因此 2010 年度高管薪酬中没有披露此三人信息。

## 七、发行人的主要业务

公司的主营业务为各类机制纸的生产和销售。公司纳入合并报表范围的第二级子企业共 22 家。报告期内公司主营业务无重大变化。

公司的主要产品和用途如下表所示：

产品类别	主要功能、用途
铜版纸	质地密实均匀，耗墨量小，且干燥速度快，具有亮度高、挺度大、适印性强、还原性好的特点，适用于高级彩色印刷，可用于印刷高档杂志、书刊插页、美术画册、广告艺术品、产品说明书、宣传画册、商标等
轻涂纸	具有光泽度高、平滑度高等优点，能印刷单色及多色的美术图片、插图、宣传画报、杂志、高档书刊及彩色报刊等
双胶纸	可供高速轮转印刷机使用，能印刷学生课本、高档书刊、插图，也是一种很好的办公用纸
书写纸	主要用作练习簿、记录本及其他书写用纸，也是一种中、低档的书刊、杂志印刷用纸
箱板纸和瓦楞原纸	主要用于制作瓦楞纸箱，箱板纸作纸箱的面、底，瓦楞纸作纸箱的瓦楞芯层和瓦楞隔层，瓦楞纸箱主要用于家电、水果饮料等较重型商品的外包装，满足储运要求，具有较高的耐破性和抗压度
新闻纸	专门用于报纸印刷
白卡纸	主要用于需要高质量印刷的小盒包装物料,如消费电子产品、化妆品及其他消费品

公司近三年主要产品的产能与产量情况如下表所示：

单位：万吨

产品类别	2010年度		2009年度		2008年度	
	产能	产量	产能	产量	产能	产量
轻涂纸	32	28	37	29	55	35
双胶纸	42	39	48	44	58	40
书写纸	12	11	14	11	21	15
铜版纸	83	79	72	60	52	52
新闻纸	45	42	49	46	57	52
箱板纸	26	25	31	23	33	28
白卡纸	48	42	46	37	49	44
其他纸	62	61	49	48	17	40
合计	350	327	346	299	342	306

## 第四节 财务会计信息

以下信息中，2010年、2009年和2008年公司财务数据主要摘自本公司已披露的2010年、2009年和2008年财务报告（经审计）；2011年第一季度财务数据主要摘自截至2011年一季度财务报告（未经审计）。投资者如需了解本公司的详细财务状况，请参阅本公司2008年、2009年和2010年三年财务报告（经审计）及截至2011年一季度财务报告（未经审计），以上报告已刊登于指定的信息披露网站。本节的财务会计数据及有关指标反映了本公司近三年及一期的财务状况、经营成果和现金流量情况。

### 一、最近三年财务报告审计情况

本公司2008年度、2009年度、2010年度及截至2011年一季度的财务报表已按照企业会计准则的规定进行编制。负责本公司审计的德勤华永会计师事务所有限公司对本公司2008年度2009年度的财务报告进行了审计，中瑞岳华对本公司2010年度的财务报告进行了审计，并分别出具了标准无保留意见的审计报告德师报（审）字（09）第PP0262号、德师报（审）字（10）第P0644号和中瑞岳华审字[2011]第03598号。

### 二、财务报表的编制基础

本公司财务会计年度自公历1月1日起至12月31日止。本公司财务报表以持续经营假设为基础，根据实际发生的交易和事项，按照财政部于2006年2月15日颁布的《企业会计准则-基本准则》（财政部令第33号）及《财政部关于印发<企业会计准则第1号-存货>等38项具体准则的通知》（财会[2006]3号）和2006年10月30日颁布的《财政部关于印发<企业会计准则-应用指南>的通知》（财会[2006]18号）、解释以及其它相关规定（以下简称“企业会计准则”）编制。

### 三、最近三年及一期财务会计资料

#### （一）合并财务报表

## 合并资产负债表

单位：万元

项目	2011年 3月31日	2010年 12月31日	2009年 12月31日	2008年 12月31日
<b>流动资产：</b>				
货币资金	172,524.85	195,185.49	289,292.32	285,341.81
交易性金融资产	-	-	1,490.00	-
应收票据	274,024.28	276,238.99	270,479.91	97,400.98
应收账款	231,695.99	212,257.88	152,899.15	175,240.93
预付款项	79,127.85	92,435.45	100,077.29	46,252.63
其他应收款	24,606.22	11,763.44	8,121.06	13,588.96
存货	369,612.45	304,707.82	222,657.95	339,779.29
其他流动资产	105,872.70	65,857.21	9,075.62	15,199.30
<b>流动资产合计</b>	<b>1,257,464.35</b>	<b>1,158,446.29</b>	<b>1,054,093.30</b>	<b>972,803.92</b>
<b>非流动资产：</b>				
长期股权投资	6,033.94	6,720.19	8,098.47	9,267.38
投资性房地产	2,425.36	2,468.82	2,642.65	2,816.47
固定资产	1,302,573.17	1,288,235.84	1,352,959.09	1,421,344.18
在建工程	910,256.26	787,151.26	199,796.13	43,137.93
工程物资	17,745.41	11,648.11	4,291.30	4,207.99
无形资产	145,086.35	145,945.32	131,342.89	127,707.66
商誉	2,028.38	2,028.38	2,028.38	2,028.38
长期待摊费用	18,334.23	17,643.70	3,241.19	3,722.77
递延所得税资产	14,395.85	14,751.05	13,142.60	12,791.64
其他非流动资产	76,639.36	72,674.26	49,672.50	30,121.27
<b>非流动资产合计</b>	<b>2,495,518.32</b>	<b>2,349,266.92</b>	<b>1,767,215.18</b>	<b>1,657,145.66</b>
<b>资产总计</b>	<b>3,752,982.67</b>	<b>3,507,713.21</b>	<b>2,821,308.49</b>	<b>2,629,949.57</b>

项目	2011年 3月31日	2010年 12月31日	2009年 12月31日	2008年 12月31日
<b>流动负债：</b>				
短期借款	567,275.84	359,415.72	310,315.38	151,694.50
交易性金融负债	-	-	645.00	19.89
应付票据	82,589.63	21,875.72	54,453.25	36,762.76
应付账款	308,682.87	270,806.47	212,286.09	264,230.82
预收款项	24,963.73	41,024.36	23,312.37	10,169.36
应付职工薪酬	12,696.34	16,942.67	24,550.13	19,020.91
应交税费	14,449.80	13,402.94	13,749.11	4,996.60
应付利息	-	-	505.00	-

应付股利	-	-	7.88	3.61
其他应付款	69,190.26	58,205.25	32,122.06	34,622.62
一年内到期的非流动负债	142,349.25	143,284.15	34,535.35	103,812.52
其他流动负债	186,387.79	341,249.39	-	194,187.44
<b>流动负债合计</b>	<b>1,408,585.52</b>	<b>1,266,206.66</b>	<b>706,481.62</b>	<b>819,521.03</b>
<b>非流动负债：</b>				
长期借款	550,496.01	472,562.87	508,742.42	401,925.08
递延收益	-	-	12,189.06	5,682.84
递延所得税负债	134.03	134.03	1,240.86	643.15
其他非流动负债	242,993.38	242,789.75	118,948.44	-
<b>非流动负债合计</b>	<b>793,623.42</b>	<b>715,486.65</b>	<b>641,120.78</b>	<b>408,251.07</b>
<b>负债合计</b>	<b>2,202,208.94</b>	<b>1,981,693.31</b>	<b>1,347,602.41</b>	<b>1,227,772.11</b>
<b>所有者权益：</b>				
股本	206,204.59	206,204.59	206,204.59	206,204.59
资本公积	609,349.30	609,349.30	609,348.38	609,348.38
盈余公积	104,651.07	104,651.07	90,692.90	82,547.69
未分配利润	456,914.22	433,373.19	392,858.63	327,719.28
外币报表折算差额	-12.43	0.42	85.92	87.95
归属于母公司所有者权益合计	13,771,06.75	1,353,578.58	1,299,190.43	1,225,907.89
少数股东权益	173,666.98	172,441.32	174,515.65	176,269.58
<b>所有者权益合计</b>	<b>1,550,773.73</b>	<b>1,526,019.90</b>	<b>1,473,706.08</b>	<b>1,402,177.47</b>
<b>负债和所有者权益总计</b>	<b>3,752,982.67</b>	<b>3,507,713.21</b>	<b>2,821,308.49</b>	<b>2,629,949.57</b>

合并利润表

单位：万元

项目	2011年 一季度	2010年度	2009年度	2008年度
一、营业总收入	421,577.90	1,720,312.30	1,488,462.93	1,552,959.34
其中：营业收入	421,577.90	1,720,312.30	1,488,462.93	1,552,959.34
二、营业总成本	<b>398,111.92</b>	<b>1,580,191.18</b>	<b>1,390,468.63</b>	<b>1,421,639.66</b>
其中：营业成本	346,335.96	1,368,300.15	1,205,741.59	1,255,676.23
营业税金及附加	1,761.04	3,011.75	1,626.88	1,258.24
销售费用	20,283.62	87,377.92	77,468.60	70,559.56
管理费用	23,548.00	87,113.82	72,635.17	56,119.45
财务费用	6,885.05	23,345.57	31,268.70	28,713.65
资产减值损失	-701.75	11,041.98	1,727.70	9,312.53
公允价值变动净收	-	4,630.23	1,831.18	265.67



项目	2011年 一季度	2010年度	2009年度	2008年度
益				
投资收益	-686.25	-1,376.28	-1,568.91	-2,308.18
其中：对联营企业和合营企业的投资收益	-686.25	-1,386.31	-1,568.91	-2,316.76
<b>三、营业利润</b>	<b>22,779.73</b>	<b>143,375.07</b>	<b>98,256.58</b>	<b>129,277.17</b>
加：营业外收入	9,369.37	17,941.80	20,173.84	27,436.62
减：营业外支出	174.40	5,081.42	1,138.16	1,179.86
其中：非流动资产处置净损失	-	4,212.89	1,049.65	500.74
<b>四、利润总额</b>	<b>31,974.70</b>	<b>156,235.46</b>	<b>117,292.26</b>	<b>155,533.93</b>
减：所得税费用	6,718.01	26,069.64	21,901.12	29,579.79
<b>五、净利润</b>	<b>25,256.69</b>	<b>130,165.81</b>	<b>95,391.14</b>	<b>125,954.15</b>
归属于母公司所有者的净利润	<b>23,541.03</b>	<b>116,334.11</b>	<b>83,594.80</b>	<b>107,529.17</b>
减：少数股东损益	1,715.66	13,831.71	11,796.34	18,424.97
<b>六、每股收益：</b>				
（一）基本每股收益（元）	0.11	0.56	0.41	0.57
（二）稀释每股收益（元）	-	-	-	-
七、其他综合收益	-12.86	-85.50	-2.03	57.56
八、综合收益总额	25,243.83	130,080.31	95,389.12	126,011.71
归属于母公司所有者的综合收益总额	23,528.17	116,248.61	83,592.77	107,586.73
归属于少数股东的综合收益总额	1,715.66	13,831.71	11,796.34	18,424.97

### 合并现金流量表

单位：万元

项目	2011年 一季度	2010年度	2009年度	2008年度
一、经营活动产生的现金流量：				
销售商品、提供劳务收到现金	437,372.99	1,662,877.50	1,468,648.30	1,658,397.85
收到的税费返还	907.23	3,593.42	1,952.40	3,385.19
收到其他经营活动有关的现金	20,974.14	38,965.11	27,285.46	23,709.78

经营活动现金流入小计	459,254.36	1,705,436.03	1,497,886.15	1,685,492.82
购买商品、接受劳务支付现金	359,262.91	1,333,067.97	1,096,173.24	1,212,317.56
支付给职工及为职工支付现金	20,706.02	85,875.77	58,386.78	69,657.48
支付的各项税费	46,112.83	137,508.32	90,903.03	131,293.56
支付其他经营活动有关的现金	9,665.72	63,951.07	88,519.67	78,810.14
经营活动现金流出小计	435,747.48	1,620,403.13	1,333,982.73	1,492,078.74
经营活动产生的现金流量净额	23,506.89	85,032.89	163,903.43	193,414.08
二、投资活动产生的现金流量：				
收回投资收到的现金	-	100.00	200.00	-
取得投资收益收到的现金	-	2.00	-	8.59
处置固定资产、无形资产和其他长期资产收回的现金净额	95.39	8,762.42	4,041.77	60.38
收到其他投资活动有关的现金	301.60	3,533.70	6,893.91	5,782.32
投资活动现金流入小计	396.99	12,398.12	11,135.68	5,851.29
购建固定资产、无形资产和其他长期资产支付的现金	163,111.04	650,764.97	223,267.12	154,279.88
投资支付的现金	-	101.00	600.00	1956.46
取得子公司及其他营业单位支付的现金净额	-	-	713.18	-
投资活动现金流出小计	163,111.04	650,865.97	224,580.31	156,236.35
投资活动产生的现金流量净额	-162,714.05	-638,467.84	-213,444.63	-150,385.05
三、筹资活动产生的现金流量：				
吸收投资收到的现金	-	-	-	271,119.19
取得借款收到的现金	463,233.06	632,226.58	1,123,228.01	600,205.15
发行短期融资券收到的现金	-	-	-	189,240.00
发行中期票据收到的现金	-	437,690.00	120,000.00	-

收到其他筹资活动有关的现金	-	42,897.01	-	-
<b>筹资活动现金流入小计</b>	<b>463,233.06</b>	<b>1,112,813.59</b>	<b>1,243,228.01</b>	<b>1,060,564.34</b>
偿还债务支付的现金	178,374.70	510,491.06	927,517.35	754,663.04
分配股利、利润或偿付利息支付的现金	8,039.27	99,138.00	64,892.56	85,890.26
偿还短期融资券支付的现金	154,965.00	-	190,000.00	50,000.00
支付其他筹资活动有关的现金	42,069.50	-	43,055.01	3,904.36
<b>筹资活动现金流出小计</b>	<b>383,448.47</b>	<b>609,629.06</b>	<b>1,225,464.92</b>	<b>894,457.66</b>
<b>筹资活动产生的现金流量净额</b>	<b>79,784.59</b>	<b>503,184.53</b>	<b>17,763.08</b>	<b>166,106.68</b>
四、汇率变动对现金及现金等价物的影响	-256.67	-959.40	-246.38	-1,760.44
<b>五、现金及现金等价物净增额</b>	<b>-59,679.24</b>	<b>-51,209.82</b>	<b>-32,024.50</b>	<b>207,375.27</b>
加：期初现金及现金等价物余额	185,523.60	236,733.42	268,757.92	61,382.65
<b>六、期末现金及现金等价物余额</b>	<b>125,844.36</b>	<b>185,523.60</b>	<b>236,733.42</b>	<b>268,757.92</b>

## (二) 母公司财务报表

### 母公司资产负债表

单位：万元

项目	2011年 3月31日	2010年 12月31日	2009年 12月31日	2008年 12月31日
<b>流动资产：</b>				
货币资金	33,329.61	70,410.92	203,793.03	214,243.97
应收票据	218,488.07	152,734.94	191,564.60	46,568.11
应收账款	84,636.18	162,193.96	138,720.85	193,728.03
预付款项	83,718.38	91,963.85	82,681.70	43,875.94
应收股利	2,550.00	2,550.00	18,836.30	16,487.50
其他应收款	540,065.68	477,307.46	204,512.34	93,646.85
存货	119,764.76	79,844.76	90,147.17	168,265.71
一年内到期的委托贷款	177,872.13	179,962.58	168,800.00	98,200.00
其他流动资产	6,913.47	-	3,592.79	5,274.72

<b>流动资产合计</b>	<b>1,267,338.28</b>	<b>1,216,968.46</b>	<b>1,102,648.76</b>	<b>880,290.83</b>
<b>非流动资产：</b>				
委托贷款	50,000.00	50,000.00	39,500.00	96,500.00
长期股权投资	627,088.72	595,788.77	409,167.05	408,185.96
投资性房地产	2,425.36	2,468.82	2,642.65	2,816.47
固定资产	502,003.02	516,250.59	574,104.85	625,861.86
在建工程	65,338.86	37,788.20	13,944.03	5,978.89
工程物资	1,946.56	1,878.98	659.21	198.14
无形资产	32,770.98	32,993.48	34,913.03	36,450.94
商誉	-	-	-	-
长期待摊费用	-	-	-	-
递延所得税资产	5,104.05	6,030.52	7,347.94	7,860.57
其他非流动资产	-	-	-	-
<b>非流动资产合计</b>	<b>1,286,677.56</b>	<b>1,243,199.37</b>	<b>1,082,278.76</b>	<b>1,183,852.83</b>
<b>资产总计</b>	<b>2,554,015.84</b>	<b>2,460,167.83</b>	<b>2,184,927.52</b>	<b>2,064,143.65</b>

项目	2011年 3月31日	2010年 12月31日	2009年 12月31日	2008年 12月31日
<b>流动负债：</b>				
短期借款	349,360.87	217,718.35	263,791.50	114,406.83
交易性金融负债	-	-	645.00	-
应付票据	75,435.82	12,414.57	45,691.43	21,015.10
应付账款	120,736.96	99,542.58	134,962.91	171,603.18
预收款项	40,582.93	28,480.81	16,887.89	6,601.95
应付职工薪酬	8,178.06	10,604.05	13,353.09	9,888.84
应交税费	4,225.60	3,689.92	7,006.61	1,615.62
应付利息			505.00	
应付股利			7.88	3.61
其他应付款	24,054.15	24,817.03	22,595.93	28,309.92
一年内到期的非流动负债	135,233.20	136,095.10	25,242.30	88,360.26
其他流动负债	185,719.06	340,595.85		194,187.44
<b>流动负债合计</b>	<b>943,526.65</b>	<b>873,958.26</b>	<b>530,689.54</b>	<b>635,992.75</b>
<b>非流动负债：</b>				
长期借款	88,228.64	85,222.27	341,835.80	306,407.60
递延收益	-	-	1,122.23	553.75
递延所得税负债	-	-	-	-
其他非流动负债	231,039.63	230,935.53	118,948.44	-

非流动负债合计	319,268.28	316,157.80	461,906.47	306,961.36
负债合计	1,262,794.93	1,190,116.06	992,596.01	942,954.11
所有者权益：				
股本	206,204.59	206,204.59	206,204.59	206,204.59
资本公积	618,421.60	618,421.60	618,421.60	618,421.60
盈余公积	103,432.11	103,432.11	89,473.95	81,328.73
未分配利润	363,162.61	341,993.46	278,231.37	215,234.62
所有者权益合计	1,291,220.91	1,270,051.77	1,192,331.51	1,121,189.54
负债和所有者权益总计	2,554,015.84	2,460,167.83	2,184,927.52	2,064,143.65

### 母公司利润表

单位：万元

项目	2011年一季度	2010年度	2009年度	2008年度
一、营业收入	192,178.58	1,395,964.52	1,335,797.82	1,355,778.23
减：营业成本	155,580.80	1,175,798.64	1,161,973.46	1,194,992.27
营业税金及附加	967.86	849.95	45.26	30.66
销售费用	6,191.99	43,772.42	45,828.97	34,078.79
管理费用	10,068.71	43,574.67	28,589.74	20,783.03
财务费用	5,658.03	20,895.84	26,606.48	19,796.17
资产减值损失	-2,516.44	1,402.09	2,160.36	1,193.25
加：公允价值变动收益（损失以“—”号填列）	-	645.00	-645.00	-
投资收益（损失以“—”号填列）	2,306.59	48,388.94	19,281.97	30,296.79
其中：对联营企业和合营企业的投资收益	-686.25	-1,386.31	-1,568.91	-2,316.76
二、营业利润（亏损以“—”号填列）	18,534.22	158,704.86	89,230.53	115,200.85
加：营业外收入	6,736.44	5,152.27	9,894.58	14,269.34
减：营业外支出	106.92	3,718.89	519.44	598.39
其中：非流动资产处置损失	-	3,678.69	493.30	138.83
三、利润总额（亏损总额以“—”号填列）	25,163.74	160,138.24	98,605.67	128,871.80
减：所得税费用	3,994.60	20,556.60	17,153.48	27,137.87

四、净利润（净亏损以“-”号填列）	21,169.14	139,581.63	81,452.20	101,733.93
五、其他综合收益	-	-	-	-
六、综合收益总额	21,169.14	139,581.63	81,452.20	101,733.93

### 母公司现金流量表

单位：万元

项目	2011年一季	2010年度	2009年度	2008年度
<b>一、经营活动产生的现金流量：</b>				
销售商品、提供劳务收到的现金	179,730.27	1,316,418.28	1,180,901.35	1,281,608.06
收到的税费返还	-	-	-	-
收到其他与经营活动有关的现金	7,724.36	5,699.04	23,294.70	16,342.19
<b>经营活动现金流入小计</b>	<b>187,454.63</b>	<b>1,322,117.32</b>	<b>1,204,196.05</b>	<b>1,297,950.25</b>
购买商品、接受劳务支付的现金	117,555.23	1,092,863.37	944,961.84	1,085,161.77
支付给职工以及为职工支付的现金	5,927.39	34,454.11	23,187.36	27,273.56
支付的各项税费	19,531.45	65,989.64	52,417.43	78,247.24
支付其他与经营活动有关的现金	18,260.06	245,829.83	166,793.64	51,120.56
<b>经营活动现金流出小计</b>	<b>161,274.14</b>	<b>1,439,136.95</b>	<b>1,187,360.28</b>	<b>1,241,803.13</b>
<b>经营活动产生的现金流量净额</b>	<b>26,180.49</b>	<b>-117,019.63</b>	<b>16,835.77</b>	<b>56,147.12</b>
<b>二、投资活动产生的现金流量：</b>				
收回投资收到的现金	2,090.45	41,939.42	169,200.00	233,200.00

取得投资收益收到的现金	12,248.05	54,526.79	14,502.08	18,732.83
处置固定资产、无形资产和其他长期资产收回的现金净额	-	1,900.48	2,746.43	119.31
收到其他与投资活动有关的现金	-	1,439.00	612.31	564.32
<b>投资活动现金流入小计</b>	<b>14,338.50</b>	<b>99,805.69</b>	<b>187,060.81</b>	<b>252,616.46</b>
购建固定资产、无形资产和其他长期资产支付的现金	14,068.90	19,073.55	25,871.94	10,894.49
投资支付的现金	31,953.34	259,100.00	185,350.00	361,810.00
取得子公司及其他营业单位支付的现金净额	-	-	-	-
<b>投资活动现金流出小计</b>	<b>46,022.24</b>	<b>278,173.55</b>	<b>211,221.94</b>	<b>372,704.49</b>
<b>投资活动产生的现金流量净额</b>	<b>-31,683.74</b>	<b>-178,367.86</b>	<b>-24,161.13</b>	<b>-120,088.03</b>
<b>三、筹资活动产生的现金流量：</b>				
吸收投资收到的现金	-	-	-	271,119.19
取得借款收到的现金	229,690.72	323,939.74	921,511.45	533,225.84
发行债券收到的现金	-	437,690.00	120,000.00	189,240.00
收到其他与筹资活动有关的现金	-	40,998.47	-	5,055.71
<b>筹资活动现金流入小计</b>	<b>229,690.72</b>	<b>802,628.21</b>	<b>1,041,511.45</b>	<b>998,640.74</b>
偿还债务支付的现金	95,903.73	515,773.62	799,726.12	689,097.99
分配股利、利润或偿付利息支付的	5,315.78	82,961.58	47,616.85	59,677.10

现金				
偿还短期融资券支付的现金	154,965.00	-	190,000.00	-
支付其他与筹资活动有关的现金	12,837.10	-	46,025.02	-
<b>筹资活动现金流出小计</b>	<b>269,021.60</b>	<b>598,735.20</b>	<b>1,083,367.98</b>	<b>748,775.08</b>
<b>筹资活动产生的现金流量净额</b>	<b>-39,330.89</b>	<b>203,893.01</b>	<b>-41,856.53</b>	<b>249,865.66</b>
<b>四、汇率变动对现金及现金等价物的影响</b>	<b>-35.26</b>	<b>-889.15</b>	<b>-214.07</b>	<b>-1,519.94</b>
<b>五、现金及现金等价物净增加额</b>	<b>-44,869.40</b>	<b>-92,383.64</b>	<b>-49,395.96</b>	<b>184,404.81</b>
加：期初现金及现金等价物余额	66,220.96	158,604.60	208,000.56	23,595.76
<b>六、期末现金及现金等价物余额</b>	<b>21,351.56</b>	<b>66,220.96</b>	<b>158,604.60</b>	<b>208,000.56</b>

#### 四、公司最近三年主要财务指标

##### (一) 主要财务指标

##### 1、合并报表口径

	<b>2010年 12月31日</b>	<b>2009年 12月31日</b>	<b>2008年 12月31日</b>
流动比率	0.91	1.49	1.19
速动比率	0.67	1.18	0.77
资产负债率(%)	56.50	47.77	46.68
归属于母公司每股净资产(元)	6.56	6.30	5.95
	<b>2010年度</b>	<b>2009年度</b>	<b>2008年度</b>
存货周转率	5.17	4.18	4.75
应收账款周转率	8.44	8.18	8.18
应付账款周转率	5.66	5.06	5.84



息税前利润（万元）	193,381.10	157,646.86	204,199.61
每股经营活动现金净流量（元）	0.41	0.79	0.94
基本每股收益（元）	0.56	0.41	0.57
稀释每股收益（元）	0.56	0.41	0.57
每股净现金流量（元）	-0.25	-0.16	1.01
利息支出（含资本化利息）	37,145.64	40,354.6	48,665.68
利息保障倍数	5.21	3.91	4.20

## 2、母公司口径

	2010年 12月31日	2009年 12月31日	2008年 12月31日
流动比率	1.39	2.08	1.38
速动比率	1.30	1.91	1.12
资产负债率（%）	48.38	45.43	45.68
归属于母公司每股净资产（元）	6.16	5.78	5.44
	2010年度	2009年度	2008年度
存货周转率	13.83	8.83	9.73
应收账款周转率	8.54	7.42	7.32
应付账款周转率	10.03	7.58	7.84

### （二）上述财务指标的计算方法

上述指标除特殊说明外，均依据合并财务报表口径计算，各指标具体计算方法如下：

流动比率 = 流动资产 / 流动负债

速动比率 = (流动资产 - 存货) / 流动负债

资产负债率 = 总负债 / 总资产

归属于母公司每股净资产 = 期末归属于母公司净资产 / 期末股本总额

存货周转率 = 主营业务成本 / 存货平均余额

应收账款周转率 = 主营业务收入 / 应收账款平均余额

应付账款周转率 = 主营业务成本 / 应付账款平均余额

息税前利润=利润总额+利息支出

每股经营活动现金流量净额=经营活动产生的现金流量净额/期末股本总额

每股净现金流量=现金及现金等价物净增加额/期末股本总额

## 第五节 募集资金运用

### 一、募集资金运用计划

经发行人 2010 年度股东大会批准，本次债券募集资金用途拟置换银行贷款，优化公司债务结构或补充公司流动资金。

在股东大会批准的上述用途范围内，公司拟将本次债券募集资金的80%用于偿还银行贷款、优化公司债务结构；剩余部分拟用于补充公司流动资金，改善公司资金状况。

#### 1、偿还银行贷款明细

银行名称	币种	贷款金额 (万元)	贷款期限 (月)	拟偿还金额 (万元)
招商银行寿光支行	人民币	50,000.00	6	50,000.00
中国对外经济贸易信托有限公司	人民币	50,000.00	3	50,000.00
青岛银行	人民币	37,500.00	6	30,000.00
交通银行寿光支行	人民币	10,000.00	6	10,000.00
建设银行寿光支行	人民币	20,000.00	6	20,000.00
合 计		167,500.00		160,000.00

#### 2、补充流动资金的必要性及合理性

(1) 发行人货币资金余额占总资产的比例相对较低，且在可比公司中处于较低水平

目前，发行人货币资金余额占总资产的比例处于今年较低水平。截至 2011 年 3 月 31 日，母公司口径的货币资金余额为 3.33 亿元，占总资产的比重为 1.30%，无论净额还是占比均较此前年度有明显的下降：

单位：万元

	2011 年	占比	增比	2010 年	占比	增比	2009 年	占比
	3 月 31 日			12 月 31 日			12 月 31 日	
货币现金	33,329.61	1.30%	-52.66%	70,410.92	2.86%	-65.45%	203,793.03	9.33%
总资产	2,554,015.84	100%	3.81%	2,460,167.83	100%	12.60%	2,184,927.52	100%

与行业可比公司相比，截至 2011 年 3 月 31 日，发行人母公司口径货币资

金占总资产余额的比例处于行业可比公司较低水平：

单位：万元

公司名称	货币资金	总资产	占比
太阳纸业	85,874.50	818,306.08	10.49%
银鸽投资	50,015.16	489,206.21	10.22%
山鹰纸业	34,767.72	487,096.79	7.14%
岳阳纸业	71,883.08	956,806.38	7.51%
博汇纸业	41,184.34	685,395.53	6.01%
华泰股份	68,033.77	1,225,476.29	5.55%
<b>晨鸣纸业</b>	<b>33,329.61</b>	<b>2,554,015.84</b>	<b>1.30%</b>

(2) 补充流动资金有利于提高公司经营能力和抗风险能力

发行人主要的原材料包括木浆、原煤、废纸等。发行人的原材料和燃料采购多在月初进行，而商品销售多集中在月末回款，收款与付款存在时间差。同时由于销售价格和原材料、燃料价格的波动，经营现金流存在较大压力。以2010年度为例，2010年全年购买商品、接受劳务支付的现金为1,092,863.37万元，平均到每个月的现金支出约为91,071.95万元，故在账面上保持充足的货币资金余额是发行人维持生产、扩大经营的基本要求，考虑到制浆、造纸行业正常的原材料储备需要2-3个月，且原材料和燃料价格的持续波动，为保证公司健康持续经营，必须准备足量的流动资金。

(3) 补充流动资金是晨鸣纸业提高经营效率、实现发展目标的必要保障

为扩大生产规模、增加原料自给能力、提升高档机制纸在公司产品中的比重，根据公司的发展规划，发行人近年的项目投资需求较大。目前发行人已经开展建设了多个包含高档机制纸和原料木浆生产线在内的投资项目。为此，发行人2011年将面临超过70亿的资本支出，流动资金需求较大，为保证公司正常生产经营，需要增加部分流动资金。

## 二、募集资金运用对发行人财务状况的影响

本次债券发行完成后，将引起发行人资产负债结构的变化。假设发行人的资产负债结构在以下假设基础上发生变动：

- 1、相关财务数据模拟调整的基准日为2011年3月31日；
- 2、假设不考虑融资过程中产生的需由发行人承担的相关费用，本次债券募集资金总额为20亿元；

3、假设本次债券募集资金总额 20 亿元计入 2011 年 3 月 31 日的资产负债表；

4、本次债券募集资金中 80%用于偿还商业银行贷款、调整债务结构；剩余 20%用于补充公司流动资金，改善公司资金状况；

5、假设公司债券发行在 2011 年 3 月 31 日完成。

基于上述假设，本次债券发行对发行人财务结构的影响如下表：

#### 公司合并报表资产负债结构的变化

单位：万元

项目	发行前	发行后（模拟）	模拟变动额
资产总计	3,752,982.67	3,792,982.67	40,000
负债总计	2,202,208.94	2,242,208.94	40,000
资产负债率（%）	58.68	59.11	0.43
流动负债占比（%）	63.96	55.69	-10.27
流动比率（倍）	0.89	1.04	0.15

#### 公司母公司报表资产负债结构的变化

单位：万元

项目	发行前	发行后（模拟）	模拟变动额
资产总计	2,554,015.84	2,594,015.84	40,000
负债总计	1,262,794.93	1,302,794.93	40,000
资产负债率（%）	49.44	50.22	0.78
流动负债占比（%）	74.72	60.14	14.58
流动比率（倍）	1.34	1.39	0.05

本次债券发行是公司通过资本市场直接融资渠道募集资金，加强资产负债结构管理的重要举措之一。本次募集资金将成为公司中、长期资金的来源之一，使本公司的资产负债期限结构和部分偿债能力指标得以优化，降低了公司合并口径和母公司口径流动负债比例，合并口径和母公司口径流动比率也得到显著改善，从而为本公司资产规模和业务规模的均衡发展，以及利润增长打下良好的基础。

## 第六节 备查文件

募集说明书的备查文件如下：

- 一、发行人最近三年一期的财务报告及最近三年财务报告的审计报告；
- 二、关于山东晨鸣纸业集团股份有限公司公开发行公司债券的发行保荐书；
- 三、关于山东晨鸣纸业集团股份有限公司公开发行 2011 年公司债券的法律意见书；
- 四、山东晨鸣纸业集团股份有限公司 2011 年公司债券信用评级分析报告；
- 五、中国证监会核准本次发行的文件；

投资者可以自本次债券募集说明书公告之日起到下列地点查阅募集说明书全文及部分上述备查文件：

### 山东晨鸣纸业集团股份有限公司

联系地址： 山东省寿光市圣城街595号

联系人： 李栋

联系电话： （0536） 215 6108

传真： （0536） 215 6111

### 瑞银证券有限责任公司

联系地址： 北京市西城区金融大街7号英蓝国际金融中心12层、15层

联系人： 戚铭、周晓乐

联系电话： （010） 5832 8888

传真： （010） 5832 8954

此外，投资者可以自本次债券募集说明书公告之日起登录巨潮资讯网（[www.cninfo.com.cn](http://www.cninfo.com.cn)）查询部分相关文件。

投资者若对募集说明书及其摘要存在任何疑问，应咨询自己的证券经纪人、律师、专业会计师或其他专业顾问。

（本页无正文，为《山东晨鸣纸业集团股份有限公司公开发行2011年公司债券募集说明书摘要》盖章页）

